

บทที่ 1

บทนำ



## บทที่ 1

### บทนำ

#### 1.1 ความเป็นมาของโครงการ

พื้นที่ตำบลนาคอเรือ ตั้งอยู่ทางทิศใต้ของอำเภอฮอด จังหวัดเชียงใหม่ บางส่วนเป็นพื้นที่ที่ราษฎร ซึ่งได้รับความเดือดร้อนน้ำท่วมจากการก่อสร้างเขื่อนภูมิพล ในปี พ.ศ. 2506 ได้อพยพมาอยู่อาศัยและเป็นที่ทำกินบริเวณริมอ่างเก็บน้ำเขื่อนภูมิพลตอนบน (หรือริมทะเลสาบดอยเต่า) ที่ผ่านมาช่วงฤดูแล้ง ตำบลนาคอเรือประสบปัญหาขาดแคลนน้ำทำการเกษตรและน้ำอุปโภคบริโภค พืชผลทางการเกษตรได้รับความเสียหาย ประชาชนไม่มีน้ำใช้ในครัวเรือน โดยลำห้วยแม่ป่าไผ่ช่วงฤดูแล้งตั้งแต่ปลายเดือนมกราคมถึงต้นเดือนเมษายน มีสภาพแห้งขอด ประชาชนต้องสูบน้ำใต้ดินที่อยู่ใต้ชั้นทรายกลางห้วยแม่ป่าไผ่มาใช้

เมื่อวันที่ 12 กุมภาพันธ์ พ.ศ. 2530 พระบาทสมเด็จพระบรมชนกาธิเบศร มหาภูมิพลอดุลยเดชมหาราช บรมนาถบพิตร (รัชกาลที่ 9) ได้เสด็จพระราชดำเนินทอดพระเนตรงานโครงการหลวงปางดะ ในเขตอำเภอสะเมิง จังหวัดเชียงใหม่ ได้พระราชทานพระราชดำริ เห็นควรให้พิจารณาวางแผนโครงการและก่อสร้างอ่างเก็บน้ำห้วยแม่ป่าไผ่ เพื่อจัดหาน้ำช่วยเหลือพื้นที่เพาะปลูก ในหมู่บ้านต่างๆ ในเขตอำเภอฮอดที่อยู่ขอบอ่างเก็บน้ำเขื่อนภูมิพล ซึ่งเป็นชุมชนที่อพยพมาตั้งถิ่นฐานจากการได้รับผลกระทบน้ำท่วมในการก่อสร้างเขื่อนภูมิพล ให้มีน้ำทำการเพาะปลูกพืชต่างๆ ได้ตลอดทั้งปี

ต่อมาเมื่อวันที่ 14 มีนาคม พ.ศ. 2537 สมเด็จพระนางเจ้าสิริกิติ์ พระบรมราชินีนาถ พระบรมราชชนนีพันปีหลวง ได้ทรงโปรดพระเมตตามหากรุณาธิคุณเสด็จเยี่ยมเยือนชาวบ้านดินตง ได้มีราษฎรชาวเขาบ้านดินตง หมู่ที่ 8 ตำบลนาคอเรือ อำเภอฮอด จังหวัดเชียงใหม่ ได้ขอพระราชทานกรุณาธิคุณในการก่อสร้างอ่างเก็บน้ำในลำห้วยแม่ป่าไผ่ เนื่องจากขาดแคลนน้ำทำนา ทำสวน อุปโภคและบริโภค กรมชลประทาน โดยสำนักงานชลประทานที่ 1 ได้รับมอบหมายให้ดำเนินการพิจารณาศึกษาโครงการเบื้องต้น ตามลำดับ

ปี พ.ศ. 2542 กลุ่มงานวางแผนโครงการ 3 สำนักแผนงานและโครงการ ได้ศึกษาและจัดทำรายงานเบื้องต้น เพื่อเตรียมความพร้อมของข้อมูลในส่วนต่างๆ ประกอบการศึกษาและจัดทำรายงานขึ้นวางแผนโครงการ

ปี พ.ศ. 2546 สำนักชลประทานที่ 1 ได้มีหนังสือถึงสำนักบริหารโครงการ เพื่อพิจารณาศึกษาในขึ้นวางแผนโครงการ และกลุ่มงานวางแผนโครงการ 1 ส่วนวางแผนโครงการ สำนักบริหารโครงการ จึงได้ดำเนินการเพิ่มเติมจากการศึกษาเบื้องต้น โดยรวบรวมข้อมูลงานสำรวจด้านต่างๆ นำมาศึกษาและจัดทำรายงานวางแผนโครงการแล้วเสร็จ เมื่อปี พ.ศ. 2552

จากผลการศึกษาของกรมชลประทาน ปี พ.ศ. 2552 โครงการอ่างเก็บน้ำห้วยแม่ป่าไผ่อันเนื่องมาจากพระราชดำริ อำเภอฮอด จังหวัดเชียงใหม่ ก่อสร้างปิดกั้นห้วยแม่ป่าไผ่ ในเขตหมู่ที่ 8 บ้านดินตง ตำบลนาคอเรือ อำเภอฮอด จังหวัดเชียงใหม่ ผลการศึกษาได้นำมาตรวจสอบด้านสิ่งแวดล้อม พบว่าพื้นที่ห้วยนางและอ่างเก็บน้ำที่ระดับน้ำสูงสุดอยู่ในพื้นที่ป่าสงวนแห่งชาติป่าแม่แจ่มและป่าแม่ตื่น ในเขตป่าอนุรักษ์เพิ่มเติม (โซน C) เกิน 500 ไร่ (1,068 ไร่) จึงเข้าข่ายประเภทและขนาดของโครงการที่ต้องจัดทำรายงานการประเมินผลกระทบสิ่งแวดล้อม (Environmental Impact Assessment : EIA) ตามมติคณะรัฐมนตรี เมื่อวันที่ 26 เมษายน 2554 เรื่องการทบทวนการกำหนดประเภทและขนาดของโครงการของหน่วยงานของรัฐที่ต้องเสนอรายงานการวิเคราะห์ผลกระทบสิ่งแวดล้อม ตามมติคณะรัฐมนตรีเกี่ยวกับป่าอนุรักษ์เพิ่มเติม (วันที่ 13 กันยายน 2537) เพื่อประกอบการขอใช้ประโยชน์พื้นที่ป่าสงวนแห่งชาติป่าแม่แจ่มและป่าแม่ตื่นจากกรมป่าไม้ก่อนก่อสร้างโครงการ



ปี พ.ศ. 2561 กรมชลประทานจึงได้ว่าจ้างบริษัทที่ปรึกษา ประกอบด้วย บริษัท ปัญญา คอนซัลแตนท์ จำกัด และบริษัท ไทยคอนซัลแตนท์ เอ็นจิเนียริ่ง จำกัด ดำเนินการศึกษาความเหมาะสมและศึกษาประเมินผลกระทบสิ่งแวดล้อม ระยะเวลาศึกษาตั้งแต่เดือนตุลาคม พ.ศ. 2561 ถึงเดือนตุลาคม พ.ศ. 2562 ผลการศึกษาความเหมาะสมสรุปได้ว่าที่ตั้งเขื่อนและอ่างเก็บน้ำอยู่ในเขตหมู่ที่ 8 บ้านตีนตก ตำบลนาคอเรือ อำเภอสอด จังหวัดเชียงใหม่ น้ำที่ระบายจากอ่างเก็บน้ำไหลลงสู่ลำน้ำเดิม (ลำห้วยแม่ป่าไผ่) ผ่านฝายปัจจุบัน 3 แห่ง ได้แก่ ฝายแม่ปลาผา ฝายห้วยแม่ป่าไผ่ และสร้างระบบท่อนอกจากฝายห้วยแม่ป่าไผ่ เข้าสู่พื้นที่การเกษตรสองฝั่งลำห้วยแม่ป่าไผ่ ในตำบลนาคอเรือ ได้แก่ บ้านตีนตก บ้านนาคอเรือ บ้านใหม่ยุ้งทอง บ้านหลังท้อ บ้านห้วยผาง และบ้านแม่ป่าไผ่

ปี พ.ศ. 2562 พล.ท.อรรถพร โบสุวรรณ ผู้อำนวยการสำนักงานประสานงานโครงการอันเนื่องมาจากพระราชดำริและความมั่นคงกองทัพบก (ผอ.สปร.ทบ.) และคณะได้ดำเนินมาตรวจติดตามการดำเนินโครงการอันเนื่องมาจากพระราชดำริที่อยู่ในพื้นที่กองทัพบกที่ 3 ซึ่งโครงการอ่างเก็บน้ำห้วยแม่ป่าไผ่อันเนื่องมาจากพระราชดำริฯ อยู่ในรายชื่อที่ดำเนินการตรวจติดตามของสำนักงานประสานงานโครงการอันเนื่องมาจากพระราชดำริและความมั่นคงกองทัพบก

กรมชลประทานได้ศึกษาและจัดทำรายงานการประเมินผลกระทบสิ่งแวดล้อมแล้วเสร็จเมื่อวันที่ 9 มีนาคม 2563 และ คณะกรรมการผู้ชำนาญการพิจารณารายงานการประเมินผลกระทบสิ่งแวดล้อมโครงการพัฒนาแหล่งน้ำ พิจารณาในการประชุมครั้งที่ 3/2565 เมื่อวันที่ 4 กุมภาพันธ์ 2565 คณะกรรมการผู้ชำนาญการฯ มีมติให้ความเห็นชอบรายงานการประเมินผลกระทบสิ่งแวดล้อม โดยให้กรมชลประทานปฏิบัติตามมาตรการป้องกันและแก้ไขผลกระทบสิ่งแวดล้อม และมาตรการติดตามตรวจสอบผลกระทบสิ่งแวดล้อมของโครงการอย่างเคร่งครัด พร้อมดำเนินการตามแผนปฏิบัติการป้องกันแก้ไขผลกระทบสิ่งแวดล้อม และแผนติดตามตรวจสอบผลกระทบสิ่งแวดล้อม และจัดทำเล่มรายงานผลการปฏิบัติตามมาตรการป้องกันและแก้ไขผลกระทบสิ่งแวดล้อม และมาตรการติดตามตรวจสอบผลกระทบสิ่งแวดล้อม เสนอต่อสำนักงานนโยบายและแผนทรัพยากรธรรมชาติและสิ่งแวดล้อม (สผ.) อย่างน้อยปีละ 2 ครั้ง

## 1.2 วัตถุประสงค์ของโครงการ

- 1) เพื่อเป็นแหล่งเก็บกักน้ำช่วยเหลือสนับสนุนการเพาะปลูกในเขตพื้นที่การเกษตรของราษฎรตำบลนาคอเรือ อำเภอสอด จังหวัดเชียงใหม่ และพื้นที่ใกล้เคียงในตำบลฮอด
- 2) เพื่อเป็นแหล่งเก็บกักน้ำสำหรับการอุปโภค บริโภคของราษฎร

## 1.3 วัตถุประสงค์ของรายงาน

- 1) เพื่อติดตามตรวจสอบผลการปฏิบัติตามมาตรการติดตามตรวจสอบคุณภาพสิ่งแวดล้อมตามข้อกำหนดในรายงานประเมินผลกระทบสิ่งแวดล้อม
- 2) เพื่อนำผลการติดตามตรวจสอบคุณภาพสิ่งแวดล้อม ไปเปรียบเทียบกับค่ามาตรฐานของทางราชการกำหนด และนำไปเป็นแนวทางในการวางแผนระบบการจัดการสิ่งแวดล้อมต่อไป
- 3) ติดตามการดำเนินงานของโครงการให้เป็นไปตามมาตรการป้องกันและแก้ไขผลกระทบสิ่งแวดล้อม และมาตรการติดตามตรวจสอบผลกระทบสิ่งแวดล้อมที่ระบุไว้ในรายงานการประเมินผลกระทบสิ่งแวดล้อม



## 1.4 รายละเอียดโครงการ

### 1.4.1 ที่ตั้งโครงการ

โครงการอ่างเก็บน้ำห้วยแม่ป่าไผ่อันเนื่องมาจากพระราชดำริ มีที่ตั้งปิดกั้นห้วยแม่ป่าไผ่ ตั้งอยู่ที่บ้านดินตอก หมู่ที่ 8 ตำบลนาคอเรือ อำเภอสอด จังหวัดเชียงใหม่ ละติจูด  $18^{\circ}-04'-07''$  เหนือ ลองจิจูด  $98^{\circ}-26'-04''$  ตะวันออก พิกัดตามแผนที่มาตราส่วน 1:50,000 พิกัด 47 QNV 402-979 ระวางหมายเลข 4645 II L7018 WGS ทำให้น้ำจืดบรรจบห้วยแม่ป่าไผ่และห้วยผาลาด 900 เมตร อยู่ห่างจากตัวจังหวัดเชียงใหม่ ทางด้านทิศใต้ตามทางหลวงแผ่นดินหมายเลข 108 สายเชียงใหม่-สอด เป็นระยะทาง 123 กิโลเมตร และอยู่ห่างจากตัวอำเภอสอดเป็นระยะทางประมาณ 35 กิโลเมตร มีพื้นที่รับน้ำฝนเหนือเขื่อนประมาณ 73 ตารางกิโลเมตร มีปริมาณน้ำท่าเฉลี่ยปีละ 23.55 ล้าน ลบ.ม.

### 1.4.2 องค์ประกอบของโครงการ

โครงการอ่างเก็บน้ำห้วยแม่ป่าไผ่ มีลักษณะสำคัญของโครงการสรุปได้ดังนี้

#### 1. พื้นที่ลุ่มน้ำห้วยแม่ป่าไผ่

- พื้นที่ลุ่มน้ำ	183.00	ตารางกิโลเมตร
- พื้นที่รับน้ำลงอ่างเก็บน้ำ	73.00	ตารางกิโลเมตร
- ความยาวลำน้ำห้วยแม่ป่าไผ่ทั้งหมด	34.00	กิโลเมตร
- ความยาวลำน้ำตั้งแต่ต้นน้ำจนถึงหัวงานเขื่อน	8.00	กิโลเมตร

#### 2. สภาพอุทกนิยามวิทยาและอุทกวิทยา

- ปริมาณน้ำไหลเข้าอ่างเก็บน้ำรายปีเฉลี่ย	23.55	ล้าน ลบ.ม.
- ปริมาณน้ำไหลออกแบบในรอบ 500 ปี	310.9	ลบ.ม.ต่อวินาที
- ปริมาณน้ำไหลออกแบบในรอบ 1,000 ปี	339.4	ลบ.ม.ต่อวินาที
- ปริมาณฝนตกทั้งปี (พ.ศ. 2509-2560)	1,118	มิลลิเมตร

#### 3. อ่างเก็บน้ำ

- ระดับน้ำสูงสุด	+633.00	ม.รทก.
- ระดับเก็บกักปกติ	+631.00	ม.รทก.
- ระดับน้ำต่ำสุด	+610.00	ม.รทก.
- ความจุที่ระดับน้ำสูงสุด	23.21	ล้าน ลบ.ม.
- ความจุที่ระดับเก็บกักปกติ	20.41	ล้าน ลบ.ม.
- ความจุที่ระดับเก็บกักต่ำสุด	4.09	ล้าน ลบ.ม.
- ความจุอ่างใช้งาน	16.32	ล้าน ลบ.ม.
- พื้นที่น้ำท่วมที่ระดับน้ำสูงสุด	930	ไร่
- พื้นที่น้ำท่วมที่ระดับเก็บกักปกติ	870	ไร่

#### 4. เขื่อน

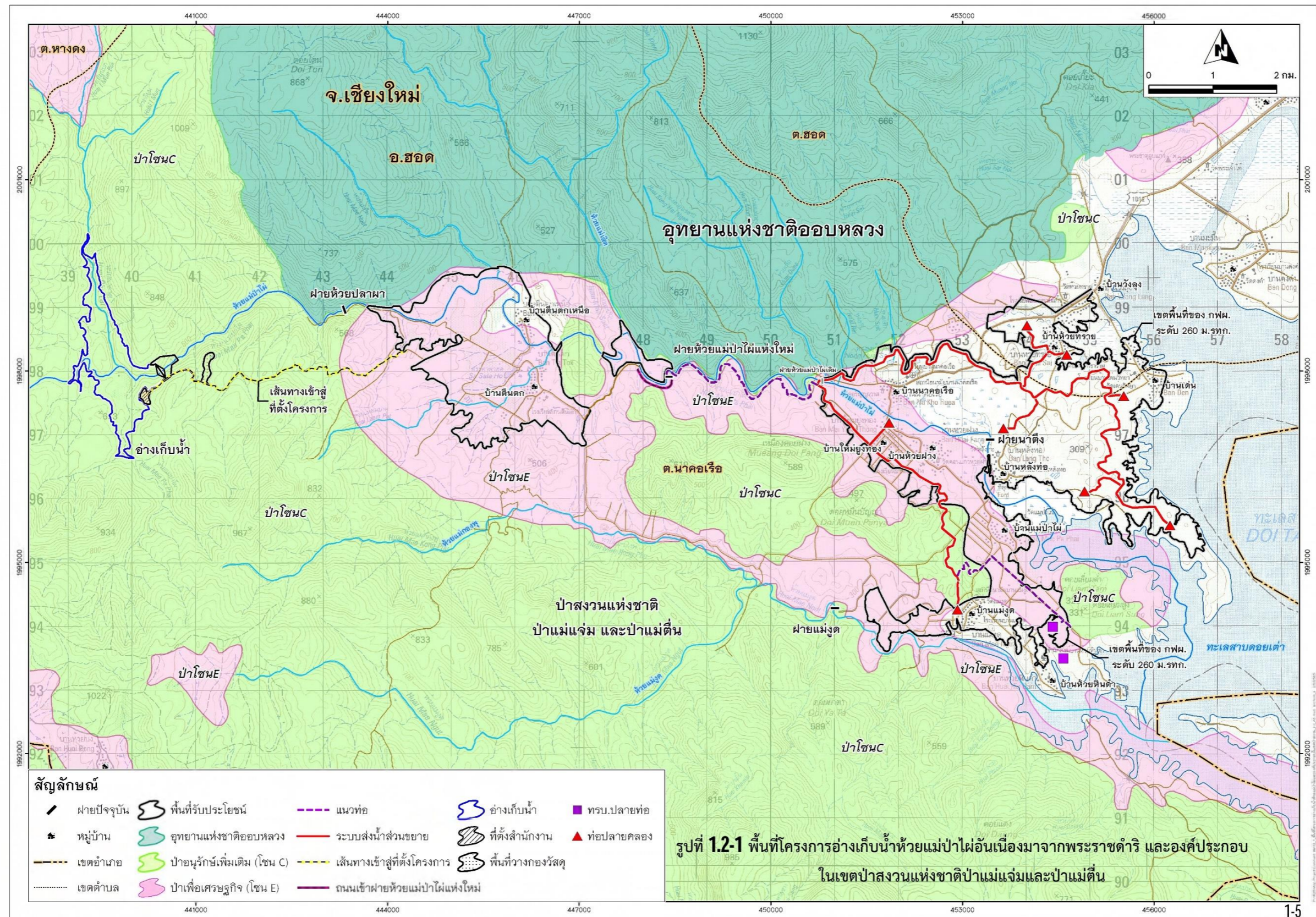
- ประเภทเขื่อน	เขื่อนหินถมแกนดินเหนียว	
- ระดับสันเขื่อน	+635.00	ม.รทก.
- ความสูง	47.00	เมตร
- ความยาวสันเขื่อน	290.00	เมตร
- ความกว้างสันเขื่อน	8.00	เมตร



5. อาคารระบายน้ำล้น			
- ประเภท	ฝายน้ำล้น แบบ Side Channel Spillway		
- ระดับสันฝาย	+631.00	ม.รทก.	
- ความกว้างสันฝาย	30.00	เมตร	
- ระบายน้ำหลากสูงสุดออกแบบในรอบ 500 ปี	182.76	ลบ.ม./วินาที	
6. ท่อระบายลงลำน้ำเดิม			
- ชนิด	ท่อเหล็ก		
- ท่อขนาดเส้นผ่านศูนย์กลาง	1.50	เมตร	
- ความยาว	244.20	เมตร	
- อาคารสลายพลังงาน			
• ระดับพื้น	+580.00	ม.รทก.	
• ความยาว	40.00	เมตร	
7. การปรับปรุงห้วยแม่ป่าไผ่ (ตั้งแต่ฝายห้วยปลาหลดถึงฝายแม่ป่าไผ่)			
- ความกว้างท้องคลอง	5.00	เมตร	
- ความลาด	1:3	เมตร	
- ความยาว	10.00	กม.	
8. ฝายห้วยแม่ป่าไผ่			
- ที่ตั้ง เหนือน้ำฝายเดิม	4.00	กม.	
- ระดับสันฝาย	+298.50	ม.รทก.	
- ระดับน้ำสูงสุด	+300.83	ม.รทก.	
- ความกว้าง	40.00	เมตร	
- ความสูง	2.50	เมตร	
- ระบายน้ำหลากสูงสุดในรอบ 100 ปี	284.88	ลบ.ม./วินาที	
9. การขยายระบบส่งน้ำฝายห้วยแม่ป่าไผ่			
- ท่อส่งน้ำฝั่งขวาจากฝายห้วยแม่ป่าไผ่ถึงท่อแยก ไปฝั่งซ้าย-ฝั่งขวา ของห้วยแม่ป่าไผ่	4.00 กม.		
- ระบบส่งน้ำฝั่งซ้ายของห้วยแม่ป่าไผ่ (1L-RMC) และคลองแยกฝั่งซ้าย-ฝั่งขวา	13.97 กม.		
- ระบบส่งน้ำฝั่งขวาของห้วยแม่ป่าไผ่ (RMC) และคลองแยก	4.97 กม.		
10. ท่อส่งน้ำไปพื้นที่ริมห้วยห้วยแม่ทุ่ง (จากระบบส่งน้ำ RMC)			
- ความยาวท่อส่งน้ำ	3.60	กม.	
- เส้นผ่านศูนย์กลาง	0.30-0.40	เมตร	
11. พื้นที่ชลประทานโครงการอ่างเก็บน้ำห้วยแม่ป่าไผ่ รวม 6,683 ไร่ ประกอบด้วย			
- พื้นที่ชลประทานเดิม	2,753 ไร่		
- พื้นที่ชลประทานส่วนขยาย	3,930 ไร่		
11.1) บ้านตีนตก ต.นาคอเรือ	1,714 ไร่		
11.2) กลุ่มบ้านฝั่งซ้ายและฝั่งขวาห้วยแม่ป่าไผ่	3,834 ไร่		
- ฝั่งซ้ายฝายห้วยแม่ป่าไผ่ บ้านนาคอเรือ			
บ้านหลังท่อ บ้านเด่น ตำบลนาคอเรือ			
บ้านห้วยทราย บ้านวังลง ตำบลลือ			



- ฝั่งขวาฝายห้วยแม่ป่าไผ่ บ้านห้วยฝาง  
บ้านใหม่ยูงทอง บ้านแม่ป่าไผ่ ตำบลนาคอเรือ
- 11.3) ส่งน้ำไปพื้นที่ริมห้วยแม่ทุ่งดให้พื้นที่บ้านห้วยหินดำ 1,135 ไร่  
บ้านแม่ทุ่งด ต.นาคอเรือ
12. ราคาโครงการปี พ.ศ. 2562 เป็นเงินรวม 631.73 ล้านบาท
13. ถนนเข้าห้วงงานโครงการ (จากถนนบ้านตันทกถึงห้วงงานโครงการ)
- |   |      |          |
|---|------|----------|
| - ถนนเข้าห้วงงานโครงการ ความยาวทั้งสิ้น | 6.00 | กิโลเมตร |
| - ปรับปรุงจากเส้นทางเดิมในปัจจุบัน      | 5.00 | กิโลเมตร |
| - ก่อสร้างใหม่เพื่อเข้าที่ตั้งเขื่อน    | 1.00 | กิโลเมตร |



รูปที่ 1.1-1 แผนที่โครงการอ่างเก็บน้ำห้วยแม่ป่าไผ่อันเนื่องมาจากพระราชดำริ และองค์ประกอบในเขตป่าสงวนแห่งชาติป่าแม่แจ่มและป่าแม่ตื่น



## 1.5 แผนงานก่อสร้างโครงการ

แผนงานและขั้นตอนการเตรียมการก่อสร้างอ่างเก็บน้ำห้วยแม่ป่าไผ่อันเนื่องมาจากพระราชดำริ ใช้เวลารวม 5 ปี ประกอบด้วย งานหลัก ดังแสดงในตารางที่ 1.5-2 ดังนี้

1) งานเตรียมงาน เตรียมพื้นที่บริเวณงานซึ่งเป็นงานชั่วคราว เพื่อจัดสร้างโรงเก็บวัสดุอุปกรณ์ อาคาร ที่ทำการ สิ่งอำนวยความสะดวกอื่น ๆ ปรับปรุงและก่อสร้างเส้นทางขนส่งวัสดุเข้าห้วยงานเขื่อน ระยะเวลา ดำเนินการประมาณ 1 ปี

2) งานสำรวจและจ่ายค่าทดแทนทรัพย์สินบริเวณที่ดินทำกินของประชาชนที่อยู่ในแนวระบบส่งน้ำ ที่ขยายเพิ่มเติม ใช้ระยะเวลาดำเนินการ 1 ปี โดยเริ่มดำเนินการในปีที่ 2

3) งานเขื่อนและอาคารประกอบ ระยะเวลาดำเนินการรวม 3 ปี

3.1) งานผันน้ำระหว่างก่อสร้าง พิจารณาจากลักษณะเขื่อน องค์ประกอบตัวเขื่อน และสภาพ ภูมิประเทศบริเวณที่ตั้งห้วยงานเขื่อน พบว่าไหลเขามีลักษณะค่อนข้างชัน มีอาคารระบายน้ำล้นและอาคาร ท่อระบายน้ำทิ้งลงลำน้ำเดิมตั้งอยู่ทางฝั่งซ้ายและฝั่งขวาของลำห้วยตามลำดับ ระดับน้ำสูงสุดในฤดูน้ำหลาก คาดว่าจะมีระดับน้ำสูงสุดประมาณ 2.50 เมตร จึงได้กำหนดแผนงานผันน้ำระหว่างการก่อสร้างออกเป็น 3 ระยะ ดังนี้

ระยะที่ 1 ช่วงเริ่มงานก่อสร้าง การผันน้ำจะปล่อยให้ไหลผ่านลำห้วยแม่ป่าไผ่

ระยะที่ 2 ช่วงก่อสร้างตัวเขื่อนปิดลำห้วยแม่ป่าไผ่ การผันน้ำจะผันน้ำเข้าร่องชักน้ำ ผ่านท่อเหล็ก เส้นผ่านศูนย์กลาง 1.50 เมตร ไหลลงลำห้วยท้ายเขื่อนทางฝั่งขวา

ระยะที่ 3 ช่วงก่อสร้างอาคารปากทางเข้าท่อระบายน้ำทิ้ง และติดตั้งประตูควบคุมการระบายน้ำ ควบคุมรักษาระดับน้ำในอ่างฯ ให้คงที่

3.2) งานเขื่อนหินถมแกนดินเหนียว งานก่อสร้างตัวเขื่อน ระยะเวลาดำเนินการ 3 ปี เช่น

- งานถางป่า (งาน clearing) และงานขุดเปิดหน้าดิน
- งานสำรวจวางแผน
- งานปรับปรุงฐานรากเขื่อน
- งานดินถมบดอัดแน่น
- งานหินเรียงและงานระบายน้ำในเขื่อน
- งานติดตั้งเครื่องมือวัดพฤติกรรมเขื่อน
- งานก่อสร้างถนนบนสันเขื่อน

3.3) งานอาคารระบายน้ำล้น (Spillway) ประกอบด้วย งานสำรวจวางแผน งานดินถมบดอัดแน่นและ งานเรียงหิน งานระเบิดหิน และงานโครงสร้างใช้ระยะเวลาดำเนินการประมาณ 3 ปี

3.4) งานอาคารระบายน้ำลงลำน้ำเดิม (River Outlet) ทางระบายน้ำลงลำน้ำเดิม ประกอบด้วย งานสำรวจวางแผน งานขุดดินระเบิดหิน และงานดินถมบดอัด งานโครงสร้าง ระยะเวลาดำเนินการ 1 ปี งาน จัดซื้อและติดตั้ง High Pressure Gate ใช้ระยะเวลาดำเนินการประมาณ 2 ปี

4) งานก่อสร้างฝายห้วยแม่ป่าไผ่ระยะเวลาดำเนินการ 2 ปี

5) งานก่อสร้างระบบส่งน้ำจากฝายห้วยแม่ป่าไผ่ระยะเวลาดำเนินการ 3 ปี

6) งานปรับปรุงลำน้ำห้วยแม่ป่าไผ่จากท้ายฝายห้วยปลาหลดถึงฝายห้วยแม่ป่าไผ่ ระยะเวลาดำเนินการ 3 ปี

7) การดำเนินงานตามแผนปฏิบัติการป้องกันแก้ไขติดตามตรวจสอบผลกระทบสิ่งแวดล้อม ระยะเวลา ดำเนินการตั้งแต่เริ่มก่อสร้างโครงการ (ปีที่ 1) จนถึงระยะดำเนินการ (ปีที่ 12)



โครงการอยู่ระหว่างการขออนุญาตเข้าใช้พื้นที่ ภายในเขตป่าสงวนแห่งชาติป่าแม่แจ่มและป่าแม่ตื่น ต่อกรมป่าไม้ โดยได้ยื่นขออนุญาตใช้พื้นที่ต่อ สำนักงานทรัพยากรธรรมชาติและสิ่งแวดล้อม จังหวัดเชียงใหม่ เมื่อวันที่ 9 เมษายน 2563 และขอผ่อนผันเข้าทำประโยชน์ในพื้นที่ป่าเท่าที่จำเป็นไปพลางก่อน เมื่อวันที่ 1 กรกฎาคม 2564

เมื่อวันที่ 7 มิถุนายน 2565 กรมชลประทาน โดยสำนักงานก่อสร้างชลประทานขนาดกลางที่ 1 ได้ดำเนินการตรวจสอบสภาพป่าร่วมกับเจ้าหน้าที่ สำนักงานทรัพยากรธรรมชาติและสิ่งแวดล้อม จังหวัดเชียงใหม่ และเจ้าหน้าที่สำนักจัดการทรัพยากรป่าไม้ที่ 1 ป่าสงวนแห่งชาติป่าแม่แจ่มและป่าแม่ตื่น และเมื่อวันที่ 26 มกราคม 2566 ได้ดำเนินการตรวจสอบแนวเขตถนนเข้าห้วยงานร่วมกับเจ้าหน้าที่ สำนักงานทรัพยากรธรรมชาติและสิ่งแวดล้อม จังหวัดเชียงใหม่ ปัจจุบันโครงการอยู่ระหว่างรอพิจารณารายงานการตรวจสอบสภาพป่าไม้จากกรมป่าไม้ ซึ่งยังไม่ได้ดำเนินการก่อสร้างโครงการ



ตาราง 1.5-1 แผนปฏิบัติการป้องกันแก้ไขและติดตามตรวจสอบผลกระทบสิ่งแวดล้อม (EIMP) โครงการอ่างเก็บน้ำห้วยแม่ป่าฝ่อนเนื่องมาจากพระราชดำริ จังหวัดเชียงใหม่

แผนงาน		ระยะก่อนก่อสร้าง		ระยะก่อสร้าง					ระยะดำเนินการ						หน่วยงาน
		2566	2567	2568	2569	2570	2571	2572	2573	2574	2575	2576	2577	2578	
1.	แผนปฏิบัติการป้องกันแก้ไขผลกระทบสิ่งแวดล้อม														
	1) แผนการเตรียมการก่อสร้างโครงการ														กรมชลประทาน
	2) แผนการประชาสัมพันธ์โครงการและการมีส่วนร่วมของประชาชน														กรมชลประทาน
	3) แผนการปรับปรุงเส้นทางขนส่งวัสดุก่อสร้าง														กรมชลประทาน
	4) แผนการสำรวจและจ่ายค่าทดแทนที่ดินและทรัพย์สิน														กรมชลประทาน / คณะกรรมการชุดต่างๆ
	5) แผนการป้องกันและลดผลกระทบด้านตะกอนดินและคุณภาพน้ำผิวดิน														กรมชลประทาน
	6) แผนป้องกัน แก้ไข และลดผลกระทบด้านโบราณคดีและประวัติศาสตร์														กรมศิลปากร
	7) แผนการทำไม้และแผ้วถางป่า														กรมชลประทาน / องค์การอุตสาหกรรมป่าไม้
	8) แผนก่อสร้างฝายต้นน้ำลำธาร														กรมป่าไม้ / กรมอุทยานแห่งชาติ สัตว์ป่า และพันธุ์พืช
	9) แผนการปลูกป่าทดแทนและป้องกันรักษาป่าไม้														กรมป่าไม้ / กรมอุทยานแห่งชาติ สัตว์ป่า และพันธุ์พืช
	10) แผนการปลักต้นสัตว์ป่าและป้องกันการลักลอบล่าสัตว์ป่า														กรมอุทยานแห่งชาติ สัตว์ป่า และพันธุ์พืช
	11) แผนการอนุรักษ์ทรัพยากรป่าไม้และสัตว์ป่า														กรมป่าไม้
	12) แผนเฝ้าระวังด้านสาธารณสุข เกี่ยวกับโรคติดต่อ อนามัยสิ่งแวดล้อม และภาวะโภชนาการ														กรมอนามัย / สำนักปลัดกระทรวงสาธารณสุข
	13) แผนการเฝ้าระวังโรคติดต่อจากแมลง														กรมควบคุมโรค / สำนักปลัดกระทรวงสาธารณสุข
	14) แผนการเฝ้าระวังป้องกันและควบคุมผลกระทบต่อสุขภาพด้านโรคหนองพยาธิ														กรมควบคุมโรค / สำนักปลัดกระทรวงสาธารณสุข
	15) แผนเฝ้าระวังป้องกันความเสี่ยงจากการใช้สารเคมีเกษตร														กรมส่งเสริมการเกษตร
	16) แผนการป้องกันการเสื่อมโทรมของคุณภาพดินและการชะล้างพังทลายของดิน														กรมพัฒนาที่ดิน
	17) แผนการพัฒนาและส่งเสริมการเกษตรและการปลูกพืชทางเลือกในอนาคต														กรมส่งเสริมการเกษตร / กรมวิชาการเกษตร
	18) แผนการบริหารการใช้น้ำและองค์กรกลุ่มผู้ใช้น้ำ														กรมชลประทาน
	19) แผนการพัฒนาและอนุรักษ์ทรัพยากรสัตว์น้ำและการประมง														กรมชลประทาน / กรมประมง
	20) แผนการพัฒนาและส่งเสริมอาชีพของประชาชน														กรมพัฒนาชุมชน / กรมวิชาการเกษตร / กรมปศุสัตว์
	21) แผนการฟื้นฟูและจัดภูมิทัศน์บริเวณหัวงานเขื่อน														กรมชลประทาน
	22) แผนพัฒนาและส่งเสริมการท่องเที่ยว														กรมชลประทาน / กรมส่งเสริมการท่องเที่ยว
2.	แผนติดตามตรวจสอบผลกระทบสิ่งแวดล้อม														
	1) แผนการติดตามตรวจสอบผลกระทบด้านอุทกวิทยาน้ำผิวดิน														กรมชลประทาน
	2) แผนการติดตามตรวจสอบด้านตะกอน														กรมชลประทาน
	3) แผนการติดตามตรวจสอบด้านการทับถมตะกอนทรายบริเวณฝายห้วยปลาผา														กรมชลประทาน
	4) แผนการติดตามตรวจสอบด้านสภาพภูมิอากาศและอุตุนิยมวิทยา														กรมชลประทาน
	5) แผนการติดตามตรวจสอบด้านคุณภาพน้ำผิวดิน														กรมชลประทาน
	6) แผนการติดตามตรวจสอบด้านคุณภาพน้ำใต้ดิน														กรมชลประทาน
	7) แผนการติดตามตรวจสอบด้านนิเวศวิทยาทางน้ำและทรัพยากรประมง														กรมประมง
	8) แผนการติดตามตรวจสอบคุณภาพดิน การใช้ที่ดิน และการชะล้างพังทลายของดิน														กรมพัฒนาที่ดิน
	9) แผนการติดตามตรวจสอบด้านป่าไม้														กรมป่าไม้
	10) แผนการติดตามตรวจสอบด้านสภาพเศรษฐกิจและสังคม														กรมชลประทาน
	11) แผนการติดตามตรวจสอบด้านสัตว์ป่า														กรมป่าไม้ / กรมอุทยานแห่งชาติ สัตว์ป่า และพันธุ์พืช
	12) แผนการติดตามและประเมินผลการปฏิบัติตามแผนป้องกันแก้ไขและลดผลกระทบ														กรมชลประทาน



โครงการอ่างเก็บน้ำห้วยแม่ป่าไผ่อันเนื่องมาจากพระราชดำริ จังหวัดเชียงใหม่

ตาราง 1.5-2 แผนงานและขั้นตอนการดำเนินงานก่อสร้าง โครงการอ่างเก็บน้ำห้วยแม่ป่าไผ่อันเนื่องมาจากพระราชดำริ อำเภอฮอด จังหวัดเชียงใหม่

ลำดับที่	รายละเอียดงาน	แผนงานก่อสร้าง									
		ปีที่ 1		ปีที่ 2		ปีที่ 3		ปีที่ 4		ปีที่ 5	
1	งานเตรียมงานก่อสร้าง 1.1 ก่อสร้างและปรับปรุงถนนทางเข้า 1.2 ถางป่าปรับพื้นที่ห้วยและอ่างเก็บน้ำ 1.3 ก่อสร้างสำนักงานชั่วคราว พื้นที่วางกองวัสดุ	■■■■■■■■■■									
2	งานสำรวจและจ่ายค่าทดแทนที่ดินและทรัพย์สิน			■■■■■■■■■■							
	งานก่อสร้างเขื่อนและอาคารประกอบ			■■■■■■■■■■		■■■■■■■■■■		■■■■■■■■■■			
	3.1 งานผันน้ำ			■■■■■■■■■■		■■■■■■■■■■		■■■■■■■■■■			
	3.2 งานเขื่อน			■■■■■■■■■■		■■■■■■■■■■		■■■■■■■■■■			
	3.2.1 งาน Clearing และงานขุดเปิดหน้าดิน			■■■■■■■■■■		■■■■■■■■■■		■■■■■■■■■■			
	3.2.2 งานสำรวจวางแผน			■■■■■■■■■■		■■■■■■■■■■		■■■■■■■■■■			
	3.2.3 งานปรับปรุงฐานรากเขื่อน			■■■■■■■■■■		■■■■■■■■■■		■■■■■■■■■■			
	3.2.4 งานแกนเขื่อนและหินถม			■■■■■■■■■■		■■■■■■■■■■		■■■■■■■■■■			
	3.2.5 งานหินเรียงและงานระบายน้ำในเขื่อน			■■■■■■■■■■		■■■■■■■■■■		■■■■■■■■■■			
	3.2.6 งานติดตั้งเครื่องมือวัดพฤติกรรมเขื่อน			■■■■■■■■■■		■■■■■■■■■■		■■■■■■■■■■			
	3.2.7 งานก่อสร้างถนนสันเขื่อนและถนนบำรุงรักษา			■■■■■■■■■■		■■■■■■■■■■		■■■■■■■■■■			
	3.3 งานอาคารระบายน้ำล้น (Spillway)			■■■■■■■■■■		■■■■■■■■■■		■■■■■■■■■■			
	3.3.1 งานสำรวจวางแผน			■■■■■■■■■■		■■■■■■■■■■		■■■■■■■■■■			
	3.3.2 งานระเบิดหิน			■■■■■■■■■■		■■■■■■■■■■		■■■■■■■■■■			
	3.3.3 งานดินถมบดอัดแน่นและงานหินเรียง			■■■■■■■■■■		■■■■■■■■■■		■■■■■■■■■■			
	3.3.4 งานโครงสร้าง			■■■■■■■■■■		■■■■■■■■■■		■■■■■■■■■■			
	3.4 งานอาคารระบายน้ำลงลำน้ำเดิม (Outlet)			■■■■■■■■■■		■■■■■■■■■■		■■■■■■■■■■			
	3.4.1 งานสำรวจวางแผน			■■■■■■■■■■		■■■■■■■■■■		■■■■■■■■■■			
	3.4.2 งานขุดดิน ระเบิดหินและงานดินถมบดอัด			■■■■■■■■■■		■■■■■■■■■■		■■■■■■■■■■			
	3.4.3 งานโครงสร้าง			■■■■■■■■■■		■■■■■■■■■■		■■■■■■■■■■			
	3.4.4 งาน High Pressure Gate			■■■■■■■■■■		■■■■■■■■■■		■■■■■■■■■■			
4	งานก่อสร้างฝายห้วยแม่ป่าไผ่แห่งใหม่			■■■■■■■■■■		■■■■■■■■■■		■■■■■■■■■■			
5	งานก่อสร้างระบบส่งน้ำฝั่งซ้ายฝายห้วยแม่ป่าไผ่					■■■■■■■■■■		■■■■■■■■■■		■■■■■■■■■■	
6	งานปรับปรุงลำห้วยแม่ป่าไผ่จากฝายห้วยปลาหลดถึงฝายห้วยแม่ป่าไผ่แห่งใหม่					■■■■■■■■■■		■■■■■■■■■■		■■■■■■■■■■	
7	การดำเนินงานตามแผนปฏิบัติการป้องกันแก้ไขผลกระทบสิ่งแวดล้อม และมาตรการติดตามตรวจสอบผลกระทบสิ่งแวดล้อม (แผน EIMP) ปีที่ 1 -ปีที่ 12	■■■■■■■■■■		■■■■■■■■■■		■■■■■■■■■■		■■■■■■■■■■		■■■■■■■■■■	

รายงานผลการปฏิบัติตามมาตรการป้องกันและแก้ไขผลกระทบสิ่งแวดล้อม และมาตรการติดตามตรวจสอบผลกระทบสิ่งแวดล้อม

ฉบับที่ 1 ประจำปีงบประมาณ พ.ศ. 2567